

Stanislovo Moravskio dvaro rūmuose

Kultūros
kryžkelė

Projektą remia

SPAUDOS,
RADIJO IR
TELEKIZIJOS
REMIMO
FONDAS



Marius DARAŠKEVIČIUS,
2020 m. liepos 24 d.,
Birštono kurhauzas

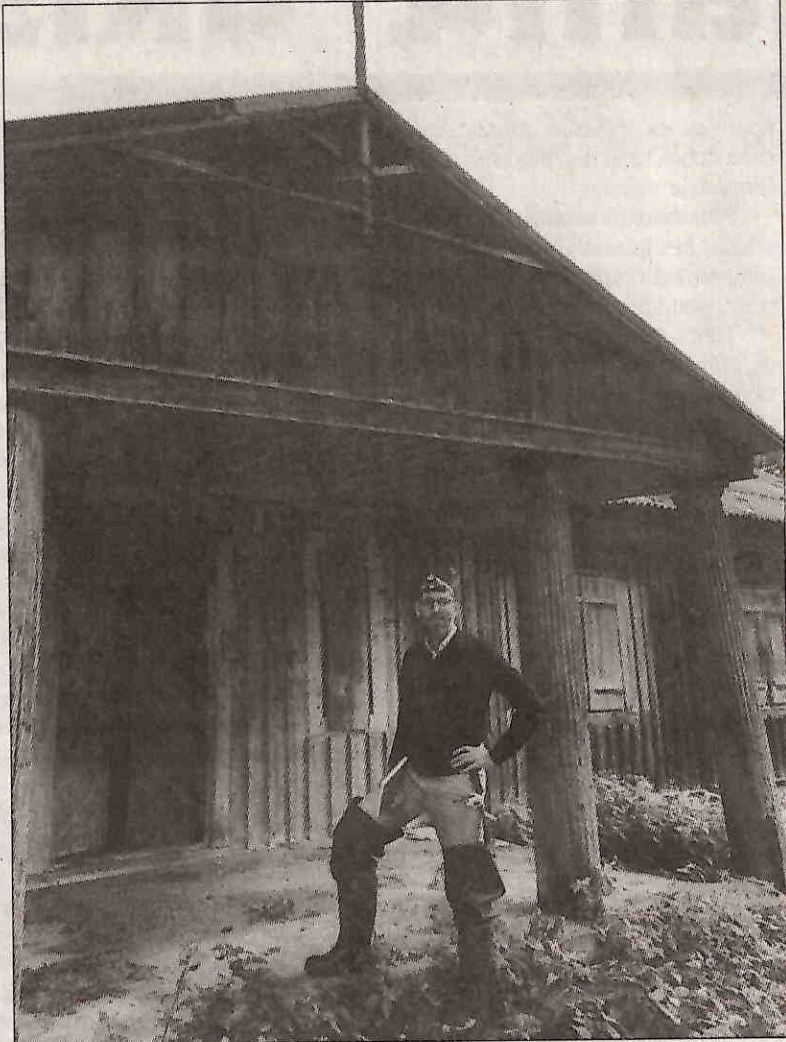
1790 m. pabaigtas Paryžiaus Panteonas, 1800 m. JAV prezidentas John'as Adams'as įsikėlė į Baltuosius Rūmus, o 1801 m. rekonstruota Vilniaus katedra atvėrė duris Lietuvos tikintiesiems. Čia tik keli mums visi puikiai žinomi ir svarbūs klasicizmo pastatai, tad galime tik įsivaizduoti, kokio masto statybos vyko pasaulyje – ir Europoje, ir Amerikoje, ir Lietuvoje. Tai, be abejo, negalėjo nedaryti įtakos ir dvarų sodybų architektūrai.

Kuo klasicizmo architektūra buvo naujoviška, kitokia? Nors ir baroko architektūroje buvo taikytos antikinės architektūros žaidimo taisyklės, tačiau klasicizme į jas buvo pažvelgta naujai. Tai buvo naujas, šviežias žvilgsnis į orderinę architektūrą, paremtą Graikijos ir Romos paveldu. Šį naują, svarų Antikos atgimimo impulsą davė **Herkulano ir Pompėjos atradimas** XVIII a. viduryje. Smalsuoliai iš visų šalių, taip pat ir Lietuvos traukė pažūrėti atradimų. Naujasis vadinamasis graikiškas skonis *gout grec* užvaldė Europą. Romėnų ir graikų meno motyvai buvo atkartojami visuose menuose – nuo architektūros iki porceliano ir tapetų. Pakito požiūris ir į konstrukciją, ir į dekorą – reikalauta aštraus proto ir logikos, atsakyta jausmingų spalvų ir rokoko puošybos elementų, taikyta rami logiška kompozicija, pastelinių spalvų kukli spalvinė paletė, kurią galėjo papildyti ochros, terakotos, sodrios raudonos spalvos. Būtent tokios, kokias atkasant Pompėją atrado tyrėjai griuvėsiuose. Tačiau iš esmės interjerai tapo šviesūs ir lengvi, šių dienų terminais kalbant, tai buvo minimalizmas. To pavyzdys – Vilniaus universiteto Jonų bažnyčios interjere tik kelis dešimtmečius skiria vėlyvojo baroko altorius ir likusi atnaujinta jau klasicizmo stiliu mi jo dalis.

Bet čia kalbu apie architektūros apvalką – eksterjerą ir interjerą. O kaip keitėsi namų vidaus struktūra? XVIII amžiuje Europoje dvarų rūmų architektūroje reikalauta eilės bendro naudojimo patalpų, jau neapsiribota tik viena daugiafunkcė sale, ir čia pavyzdžiu tampa prancūzų gyvenamosios modelis, kuris atsispindi namų planavime ir plačiai propaguojamas prancūzų architektūros teorijoje.

Tokiam naujam prancūziškam planavimui bei klasicizmo stiliaus plitimui Lietuvoje įtakos turėjo Lietuvoje dirbę užsienio architektai ir į Lietuvą sugrįžę užsienyje praktikuoję Lietuvos kūrėjai, tarp jų – garsiausi architektas **Laurynas Gucevičius** ir tapytojas **Pranciškus Smuglevičius**. Abu, tapę Vilniaus universiteto profesoriais, paklojo pamatus klasicizmo tolimesnei raidai Lietuvoje. Gucevičius, mokėsis Romoje ir Paryžiuje, grįžęs Vilniuje diegė prancūziško klasicizmo mokyklą.

XVIII a. Prancūzijos rūmų architektūroje plito nedidelių, priemiesčio vilų, *maison de plaisance* tipas, kuriame buvo pritaikytos kilnių proporcijų ir kilmingojo gyvenimui derantis namų planavimas nedideliam pastate. Tokie pastatai turėjo atgarsį ir Lietuvoje. Tai rodo ir Gucevičiaus mokytojo Martyno Knakfuso **pavyzdiniai dvarų projektai**, kurie nors ir skirtingi dydžiu, tačiau kilnumu nesiskiria. Pirmasis skirtas „ženotam“ (didesnio ploto, – red. pastaba) ir „neženotam“ šeimininkui.



Autorius prie Drobiškės dvaro.

Skirtingo dydžio rūmams taikytas panašaus principo planavimas. Antai didikai Sapiegos Ružanuose statėsi grandiozinio dydžio rūmus, o pusdidikai Zabelos Paežeriuose – žymiai mažesnius, tačiau nepaisant dydžio – jų planavimas, taigi ir kasdienis gyvenimas, sukosi tokiu pačiu ritmu, galiojo toks pat rūmų ceremonias, etiketas, tik erdvės buvo mažesnės.

Skirtingo dydžio rūmuose taikyti ir skirtingi orderiai. Pasitelkiant **tris pagrindinius orderius** buvo kuriami išgrynintos racionalios estetikos kūriniai. Pagal puošnumą sudėtingiausias buvo **korintinis**, jis pritaikytas kunigaikščių Sapiegu Ružanuose rūmuose. Už jį kuklesnis **jonėninis** pritaikytas mažesniuose Zabelių rūmuose, o štai seniausia graikiškojo orderio rūšis iš trijų – **dorėninė**, kuri tiko taip pat ir nedideliams pastatams, tačiau dėl grynumo ir paprastumo dorėninis orderis tapo labiausiai naudojamas bei ypač tiko medinei architektūrai, nes **MEDINĖ KONSTRUKCIJA – tai dorėniškojo orderio prototipas**.

Štai medinio graikų pastato, kuriame taikytas dorėniškasis orderis, dalys, kurios vėliau buvo identiška pritaikytos akmens pastatams.

MEDINĖ ARCHITEKTŪRA IR KLASICIZMAS

Kalbant apie medinius dvarus, svarbu paminėti, kad iki klasicizmo barokinėje Lietuvoje dominavo išskirtinai medinė rūmų architektūra – mūriniai, galima sakyti, buvo išimtis. Klasicizmo epochoje, XVIII a. paskutiniame ketvirtyje – XIX a. pirmoje pusėje, mūrinių rūmų skaičius dvarų sodybose pradeda augti, o kalbant apie aukščiausio sluoksnio kilminguosius, tai neabejotinai dominuoja (Blinstrubiškių ir Unigurmūžos pavyzdžiai). Klasicizmo stiliui plisti prisidėjo ir išaugęs švietimas, ir dažnesnės kelionės po Europą. Leidėjai, pateikdami klasicistinių namų pavyzdinius projektus, pastebėdavo, kad pagal tokius galima statyti ir medinius rūmus.

Vienas iš pirmųjų medinius klasicistinius rūmus LDK sukūrė italų architektas Carlo Spampani (1740–1783) kunigaikščio Juozapo Mika-

lojaus Radvilos **Radzivilimonto**, kurio puikiu išsilavinimu pasirūpino dėdė Jaronimas Florijonas Radvila, dvaro sodyboje (Naugarduko vadvadija) 1780–1783 metais. Jie netrukus tapo pirmavaizdžiu tolimesniems projektams. Deja, apie jų interjerą žinoma nedaug, tačiau apdaila nesiskyrė nuo mūrinių rūmų. Grindis dengė parketas, sienas puošė architektūrinė apdaila, valgomajame buvo raudono marmuro židynys, grindis dengė parketas.

To paties architekto buvo sukurti ir Tadeušo Kociolos **Bienicos** dvaro rūmai (Ašmenos pav., Vilniaus vadvadijoje) apie 1779–1781 m.: profesionaliai sukurti židiniai, modernios naujo tipo baltų koklių krosnys, meniniai parketai, vėlyvojo klasicizmo baldai, kurie dėl savo tvirtumo ir puikios kokybės išliko ir buvo tebe naudojami ir XX a. pradžioje. Juos matome nuotraukose.

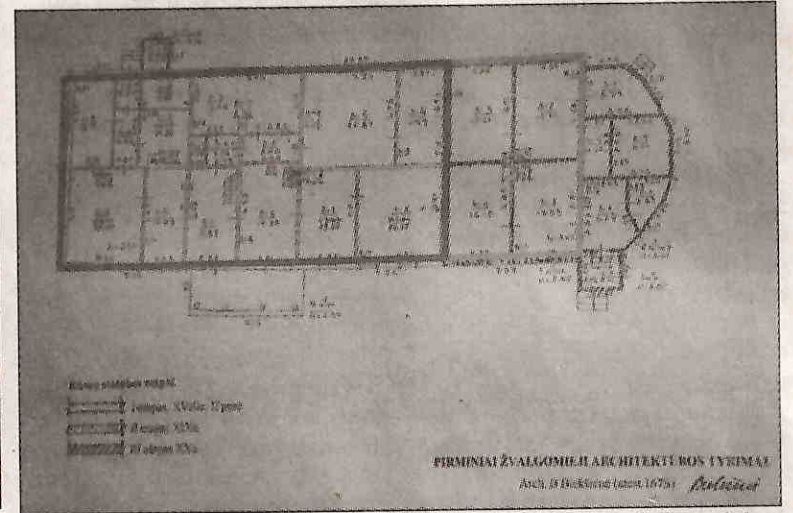
Itin įdomūs Liudviko Tiškevičiaus **Aradnos** rūmai, kurie, manoma, buvo projektuoti saksų architekto Szymono Bogumilo Zugo XVIII a. paskutiniame ketvirtyje, o itin aukštos kokybės interjerų apdaila atkeliavo iš Paryžiaus. Itin išplito šiuo laikotarpiu popieriniai sienų apmušalai, o ankstesnius baroko sunkius aksonus, brokatatus keitė lengvi medvilnės, šilko audiniai.

Senesni barokiniai dvarai, kurie buvo dar geros būklės, buvo atnaujinti pagal klasicizmo poreikius. Pavyzdžiui, Aristavos dvarą, kurį statė pusdidikai Zabelos ir kuris paveldėjimo keliu atiteko Medekšoms, pastarieji atnaujino pagal naują klasicizmo madą: pertvarkė vidaus išplanavimą bei sukūrė naują Pompėjos įkvėptą dekorą. Salės, kuri tarnavo kaip valgomasis, interjeras ypač įdomus, nes atspindi mažiau išsilavinusių pusdidikių neišprusimą, klasicizmo architektūros nesuvokimą ir padarytas orderines klaidas.

Tai yra aukščiausio sluoksnio didikų pavyzdžiai. Ir nors Moravskiai buvo su jais susigiminiavę, tačiau tokių didelių ir prabangių rūmų sau leisti negalėjo, net ir medinių. Tačiau, kaip ir minėta anksčiau, net ir kuklesniuose mediniuose rūmuose galėjo būti panašiai suplanuotos patalpos, skyrėsi, žinoma, jų dydis, me-



Ustronės dvaras.



Ustronės dvaro planas. Juodame kontūre pažymėtas pradinis pastatas. Priestatai atsirado vėliau.

džiagų kokybė, meninė architektūros kokybė, interjero apdaila, baldai.

Pažvelkime, kaip atrodė Moravskių lygio stambių-vidutinių bajorų klasicistiniai dvarai. Stambaus vidutinio bajoro medinio klasicistinio dvaro rūmų pavyzdžiu būtų Paliesės dvaras Panevėžio rajone, kuriame pakankamai profesionaliai taikytas dorėninis orderis, deja, neįsengta klaidų – antablemente trūksta frizo. Drobiškės dvare netoli Kauno taikytas ne romėniškas, kaip dažniausia buvo Lietuvoje mediniuose dvaruose, o graikiškas orderis. Tai bene vienintelis man žinomas toks pavyzdys. Antai medinė kolona turi kanėliūras. Tačiau ir čia antablementas su triglifais ir metopomis nebuvo suformuotas. Taip pat minėtini Jutkonių, Džiuginėnų, Pavirvyčio mediniai vidutinių bajorų klasicistiniai dvarų rūmai. Tokie vidutiniai bajorai **gyveno patogiai, pasiturintai**, tačiau tokio „liukso“, kaip Radvilos ar Tiškevičiai, sau leisti negalėjo. Be abejo, tai atsispindi ir namų didume, ir puošnyme.

Interjeras. Kaip atrodė XVIII a. pab. – XIX a. I pusės vidutinio dvarininko rūmų interjeras, atskleidžia piešiniai iš **Česlovo Moniuškos** albumo ir dienoraščio, kuriuose užfiksuoti vidutinių Ubelės ir Radkovščiznos dvarų bajorų namų interjeras su vėlyvojo klasicizmo baldais. Tikėtina, kad panašūs galėjo stovėti ir Moravskių dvare. Piešiniuose užfiksuotas miegamasis ir kabinetas, kuriame – lova su baldakimu, sekreteras, lygių koklių krosnis, lentų grindys, sienas puošiantys paveikslai. Taip pat patalpas puošė Pompėjos indų formų įkvėpti indai, baldai, piešiniuose pavaizduotos ir įvairios kasdienės veiklos. Šiuo laikotarpiu dar ne visi vidutinių bajorų namai turėjo valgomuosius kambarius, todėl piešiniuose matomas daugiafunkcis gyvenamasis kambarys, kuris, reikalui esant, atstūmus išskleidžiamą stalą, **vadinamą anglišku**, tarnavo ir kaip valgomasis. Kambarys svarbą išduoda esanti krosnis ir židynys kartu. XIX a. viduryje, kuomet Moravskis rašė savo tekstus, net ir vidutinių dvarų rūmai jau buvo patogiai įrengti, juose puikavosi vėly-

vojo klasicizmo bydermėjerio laikotarpio baldai, namus puošė kambarinės gėlės. Taigi namai tapo patogūs ir jaukūs šių dienų prasme. Taip galėjo atrodyti ir panašiais baldais apstatyti Stanislovo Moravskio dvaro rūmai Ustronėje.

Pažvelkime į Stanislovo Moravskio Ustronės dvaro medinius rūmus

RŪMŲ STATYTOJAI. Rašytojo **Stanislovo Moravskio** (1802–1853) Ustronės dvaro rūmai, kuriuose jis gyveno ir kūrė, buvo statyti kiek anksčiau. Rūmus galėjo statyti Stanislovo tėvas, karaliaus **Stanislovo Augusto Poniatovskio** šambelionas **Apolinaras Moravskis** (?–1838 m.) ir jo žmona **Marijona Semaškaitė** (1783–1813) laikotarpiu tarp 1808–1838 metų (nes dvarą jis pradėjo valdyti tik nuo 1808 m.). Tačiau taip pat juos galėjo statyti ir Marijonos tėvai, **bajorai Semaškos, dar XVIII a. paskutiniame ketvirtyje**, nes dvaras Moravskiams atiteko kaip kraštis. Anot Roman Aftanzy, rūmus statė Semaškos. Galbūt ateityje atlikti dendrologiniai ir istoriniai tyrimai galės tiksliau atsakyti į šį klausimą, o dabar nereiktų atmesti versijos, rūmus galėjo pastatyti ir Apolinaras Moravskis.

Jei išties naujus rūmus statė tėvas Apolinaras Moravskis, jis, kaip karaliaus šambelionas, neabejotinai su geriausiais klasicizmo pavyzdžiais buvo susipažinęs karaliaus dvare. Kadangi Moravskiai buvo susigiminiavę su Radvilomis, tai turėjo būti matęs ir Radzivilimontą, nes giminiui **Ignaro Moravskio, vėliau jo sūnaus Karolio** (Karol Morawski, 1767–1841), gyvenusio taip pat mediniame klasicistiniame Zaušės dvare, kaimynystėje, **tik už 34 km** buvo įsikūrę klasicistiniai Radzivilimonto rūmai. Radvilų ir Moravskių gimines jungė ne tik meilė klasicistinio stiliaus rūmams, bet saistė ir giminytės saitai. Antai Karolis Moravskis buvo Radvilaitės sūnus, o ir savo dukterį ištėkino už paskutiniojo Nesvyžiaus Radvilos. **Taigi Moravskiai su klasicizmo geriausiais pavyzdžiais buvo susipažinę puikiai.**

(Nukelta | 5 p.)

Klasicizmo
atspindžiai

Stanislovo Moravskio dvaro rūmuose

(Atkelta iš 4 p.)

Atidžiau panagrinėkime
klasicistinius Ustronės
dvaro rūmus

XIX a. II pusėje rūmai buvo du kartus išplėsti: pradžioje pristatant 7 metrų ilgio priestatą rūmų dešinėje, o XX a. pradžioje – dar 2 metrų pusapskritį priestatą. Apie juos šiandien nekalbėsime, susitelksime tik į klasicistinius rūmus, kuriuose gyveno Stanislovas Moravskis.

Pamatai ir sienos. Dvaro rūmai stovėjo ir tebestovi ant mūrinio pamato. Buvo rekomenduojama juos statyti ant uolekties aukščio, 60 cm, pamatų šiuo atveju rekomendacijos, panašu, laikytasi. Reikėtų paminėti, kad klasicizmo metu pamatai medinių pastatų architektūroje buvo dar retas dalykas ir tik pradedantis plėtimuisi. Taigi pastatas jau buvo modernus. Pamatai, kaip ir kaminai, buvo balinti kalkėmis.

Sienos, ant Romano Aftanazy, buvo maumedžio. Tačiau nesant tyrimų patvirtinti ar paneigti to negaliu. Įprastas sienų (patalpų) aukštis siekė 2,6–3,25 m, Moravskių dvare jos buvo aukštesnės, apie 3,5 m. Ilgio ir pločio santykis buvo rekomenduojamas 1:1,5–2. Ustronės pastato plotis yra 10 metrų, ilgis – 20 metrų. Taigi proporcija 1:2 puikiai atitinka architektūros teorijos rekomendacijas. Lubų aukštis jau žemesnis nei barokinių rūmų ir siekia 3,5 m.

Sienų spalva. Galbūt Stanislovo Moravskio laikais namas buvo visai tinkuotas ir baltintas, o namo kampai puošė rustai, nes būtent taip jis pastatą pavaizdavo savo piešinyje. Taip buvo tinkuoti ir balinti Žemalės, Pavirvyčio, Rūtelio dvarai. Tačiau vėlesniame periode namas paliktas netinkuotas, baltintas tik pamatas, portikas, durys ir langai. Galbūt XX a. pr. matomi ne rąstai, o horizontalus apkalimas plačiomis lentomis, nes šių laikų apkalimas yra siauromis lentomis. Fasadų apkalimas plito nuo XVIII a. pab., didikų mediniuose rūmuose apkalimas imitavo plytas (Radzivilionuose, Aradnoje), o vidutiniai bajorai pastatus apkaldavo vertikaliomis lentomis, horizontalus apkalimas būdingas vėlesniam laikotarpiui. Tradiciškai klasicistinių namų kertės dekoruotos rustais. Tokius matome ir Ustronėje.

Stogas. Rūmus dengė klasicizmui būdingas lėkštas, neaukštas, keturšlaitis, gontais dengtas stogas, jis turėjo vėdinimui skirtas angas. Klasicistinis stogas turėjo būti tik 1/4 (arba 1/3) pastato pločio, o ne 1/2, kaip anksčiau. Amžininkai laikė, kad toks lėkštas stogas turi būti save gerbiančio bajoro name, nes aukšti stogai tinka plytų manufaktūroms. Toks žemas itališkas stogas atrodo lengvas, gražus. Visgi pripažįstama, kad mansardiniai stogai patogūs dėl sniego, nes jis neužsilauko, be to, pastogėje daug vietos. Stogo ir sienos santykis artimas 1:1. Tokie kuklūs, paprasti,

minimalistiniai stogai buvo didelė naujovė ir pakeitė ankstesnius itin aukštus, sudėtingos konstrukcijos dvipakopius barokinius stogus. Tai rodė savininko pomėgį naujovėms, paprastumui, kukliam ir nuosaikiam elegantiškumui.

Kaminas. Virš stogo iškilęs vienas kaminas. Klasicistiniame name vienas kaminas galėjo išduoti vieno didžiojo kamino buvimą, bet iš pirminių žvalgomųjų tyrimų matyti, kad tokio šiuo metu jau nėra. Galbūt jis buvo, bet vėliau buvo išardytas? Tačiau jei rūmai statyti XIX a. pr. Apolinaro Moravskio, didžiojo kamino galėjo jau ir visai nebūti, nes tuo metu jau buvo pakitęs šildymo tipas, rūmai buvo apšildomi švediško tipo krosnimis. Tad ateityje atlikus išsamius architektūrinius tyrimus, esu tikras, pavyks rasti atsakymą į klausimus, susijusius su šildymu.

Durys ir langai. Lauko durys buvo dviverės, išprūdinės, dažytos. Klasicizmo vietinėje architektūros teorijoje buvo siūloma fasade, kuomet durys yra centre, iš šonų simetriškai planuoti vienodą skaičių langų. Taip buvo padaryta ir Ustronės atveju, iš portiko šonų yra po 2 langus, tradiciškai gale paliekant pauzę. Tokia pauzė buvo ir Tiškevičių Aradnoje. Klasicistiniai langai privalėjo būti stačiakampiai, ne pusapskritiniai kaip barokiniame, turėti 6–8 dalių atitvėrimus. Tokie čia ir yra, turėjo 6 atitvėrimus, puošė baltą klasicistinį apvadą. Langai buvo apraukti tulu, kurie įleido gryną orą, kartu neleido iš išorės matyti, kas yra viduje, tiesa, būnant viduje, viskas matėsi (iš Stanislovo Moravskio laiško Malevskiams, 1838 m.). Nežinia, ar Stanislovo Moravskio laikais buvo langinės, galbūt ne, nes jis savo piešinyje jų neparodė. Visgi klasicizme jau buvo filinginės ar dažniau vertikalių lentų langinės. Vėlyvoje nuotraukoje jau matomos baltos langinės, vėliau jos buvo jau nebe baltos ir turėjo nedidelę angą, pro kurią buvo galima žinoti, ar lauke šviesu, ar tamsu.

Toskaninio orderio 4 kolonų portikas – medinis, iš XX a. pr. nuotraukų matome, kad jis buvo baltintas ir tai sudarė mūrinio portiko išpūdį. Šis orderis susiklostė Romos architektūroje V–III a. pr. Kr., tačiau atgimė ir plačiai vėl taikytas Renesanso ir Klasicizmo architektūroje. **Toskaniškasis orderis – tai romėnų supaprastinta dorėniškojo orderio atmaina su lygiu frizu ir be mutulų karnize.** Portiką sudarė šios dalys:

• **Keturios toskaniškojo orderio kolonos.** Koloną sudaro trys dalys: bazė, liemuo ir kapitelis. Bazę sudaro kvadratinė plokštė vadinamasis **plintas**, velenas vadinamasis **toras** ir skiriamoji **kolonos juosta**. Kolonos liemuo lygus, be kaneliūrų, kaip ir turi būti toskaniškame orderyje. Kapitelių sudaro šios dalys: astragalas, kaklelis, echinas ir abakas. Šios trys dalys turėtų būti vienodo aukščio, tačiau nesu tikras, ar tai pavyko visiškai pasiekti. Tačiau džiugina tai,

kad kolonos turi visas reikalingas toskaninio orderio dalis! Tai rodo ir užsakovo, ir dailidės ar architekto, jei tokio būta, deramą išsilavinimą. Tiesa, kapitelio kaklelis yra kiek kitaip sukonstruotas, palyginus su Radvilų ar Tiškevičių medinių rūmų dorėniniais portikų orderio kapitelių kakleliais.

• **Antablementą** sudaro architravas, frizas, jie, kaip ir dera, yra lygūs. Juos turėjo skirti tenija, galbūt jos ir nebuvo, o gal ji buvo kaip profilis pridėta arba tapyta, tačiau jos jau nebeliko. Ant architravo, kaip įprasta klasicizme, buvo inskripcija, užrašas, pasveikinantis svečią ir atspindintis šeimininko nuostatas, vertybes. Pradžioje jis buvo užrašytas lotynų kalba: **LABORI, AMICITIAE ET PACI**, vėliau lenkų: **PRACY, PRZYJAZNI, POKOJOWI** (liet. Darbai, bičiulystei ir taikai). Tokia užrašų praktika buvo itin dažna Renesanso ir Baroko architektūroje, tačiau neišnyko ir klasicizmo laikotarpiu.

• **Timpanas.** Moravskio piešinyje galima matyti, kad jame buvo dekoratyvus siužetas. Paprastai tokiose vietose klasicistiniuose dvaruose būdavo herbinė kompozicija. Tačiau jau XX a. pr. timpanas yra baltai dažytas.

Lietuvoje didelė dalis medinių klasicistinių dvarų rūmų yra sukurti nesuvokiant klasicizmo esmės, tik kopijuojant ir interpretuojant jų formas. Tačiau šiuo atveju tai, kad orderyje galima atpažinti visus elementus, panašu, buvo gerai suvokiami klasikinės architektūros svarbiausi elementai. Galbūt dailidei nepavyko tobulai perteikti kapitelių proporcijų, tačiau panašu, kad to buvo siekiama. Taip pat itin stropiai suprojektuotas fasadas, langų išdėstymas, stogo proporcija. Tai kelia šio statinio vertę ir leidžia manyti, kad vien dailidės paslaugomis nebuvo pasitenkinta, ir prie rūmų projektavimo galėjo prisidėti profesionalus architektas, galbūt net ir iš Vilniaus universiteto aplinkos, kuriame tuo metu plačiai diegti klasicizmo architektūros principai, taip pat projektuota ir medinė klasicistinė architektūra. Žinant tai, kad Stanislovo tėvas Apolinaras Moravskis buvo masonas, tarp kurio bičiulių buvo nemažai universiteto aplinkos žmonių, tai išties tikėtina.

Užėikime į Stanislovo
Moravskio dvaro rūmų vidų

Vestibulius, vadinamasis sienis, sienys – tai pati pirmoji, reprezentacinė patalpa. Paprastai ji buvo erdvi, nors jau gerokai mažesnė nei barokiniuose rūmuose. Jame svečius pasitiko dar viena inskripcija, tik jau ne lotynų, o lenkų kalba. Šią lentą buvo pakabinęs Stanislovo tėvas.

*Žmogus iš didelio būrio
Kai siekvartai jį užgriūva,
Traukiasi į Nuošalę mielą
Šnekėtis su savo siela.
Čia nuolat mąstymas rimsta,
Nutulinta mintį kartelę
Ir praeities verčia knyga,
O ateitį regi artėjant.*

Deja, kitų patalpų planavimas šiame etape nežinomas. Kad ir kaip stengiausi atkurti patalpų išdėstymą su turimomis skurdžiomis žiniomis, prisipažinsiu, man nepavyko. Iš atliktų pirminių žvalgomųjų architektūrinių tyrimų matyti, kad vidinis klasicistinis dvaro rūmų pertvarų tinklas buvo koreguotas ir keistas. Ateityje atlikus konstrukcijų išsamius architektūrinius bei polichromijos tyrimus, esu tikras, pavyks nustatyti pirminį patalpų planavimą.

Tačiau, kad dvaro rūmai viduje buvo puošnūs, galima neabejoti. Vie-



Ilguvos dvaras.

nas iš pavyzdžių – **dviverės durys**, kurios turėjo vesti į vieną iš pagrindinių reprezentacinių patalpų. Architektūros teorijoje buvo rekomenduota klasicistines duris reprezentaciniuose pastatuose daryti be slenksčių, 1–1,3 m pločio ir 2,2 m aukščio. Šios – profesionalių meistrų darbo klasicistinės durys, kuriose išmaniai taikytos architektūros žinios. Išprūdinės dažytos durys turėjo virš durų supraportą, kas rodo šių durų reprezentacinį pobūdį. **Lubos** lygios – kaip ir būdinga klasicizmui ir aptinkamos tik ir stambių vidutinių dvarų rūmuose, taigi – prabangios.

Apie **sienų apdailą** žinių neturime, bet tikėtina, kad jos, kaip ir kitų vidutinių bajorų klasicistiniuose dvarų rūmuose, buvo tinkuotos ir dažytos arba tapetuotos. Kadangi durų meistrai gamino ir **parketą**, matant tokio aukšto lygio duris, nelieka abejonų, kad ir parketo Moravskių dvare būta. **Krosnys** klasicizmo metu buvo paprastai **baltos, pelenu spalvos**. Turėjo būti ir **židiniai**, kurie buvo naudoti ne tik greitam pasišildymui, bet ir pasišvietimui, ir patalpų vėdinimui. Moravskio laikais vienintelis šviesos šaltinis, be židinio, buvo žvakės.

Reprezentacinius kambarius puošė garsiu dailininku paveikslai, kurių daugumą surinko dar Stanislovo Moravskio tėvas Apolinaras. Stanislovas mini buvus: Juzefo Peškos, Juozapo Oleškevičiaus, Ksavero Jono Kanevskio, Januarijaus Suchodolskio, Aleksandro Orlovskio, Jono Rustemo, Polikarpo Joteikos, Marcelino Januškevičiaus, Juozapo Hiliario Glovackio, Jano Kristiano Gladyšiaus ar Jono Moračinskio dailės kūrinius. Mini ir italų meistrų darbus: brolių Lampi, Frančesko Albani ir Rafaelo Santi.

Žinoma, kad ir pats Stanislovas **bendravo su dailininkais** Rustemu, Orlovskiu, Kanevskiu, Oleškevičiumi ir kitais. O garsieji portretistai Kanevskis ir Oleškevičius, tapę įvairių didikų portretus, Sankt Peterburge nutapė ir Moravskio portretus, vėliau kabojuosius Ustronės dvare. **Giminės portretai** paprastai kabodavo valgomajame. Galbūt valgomajame kaboję karaliaus Jono Sobieskio su laurų vainiku ant galvos portretas. Galbūt valgomajame, bet labiau tikėtina kabinetė, galėjo kaboti žymaus karvedžio Stepono Černecko portretas, sukilimų didvyrių Tado Kosciūškos, Juzefo Poniatovskio, Juzefo Sowinskio atvaizdai. Galbūt čia kaboję ir Stanislovo tėvo **Apolinaro** portretas, kuris taip pat buvo sukilimo dalyvis.

Galbūt **kabinetė** buvo laikomos Ignoto Lukaševičiaus iš Darsūniškio dovanota **spinta su paukščių iškamšomis**, kurią Stanislovas laikė tikra namų puošmena. Vėliau jos buvo dovanotos Tado Ivanausko muziejui. Beje, tokios pat paukščių iškamšos buvo eksponuojamos ir Tyzenhauzų dvare, tad atitiko laiko dvasią. Dabar

iškamšos iš Tyzenhauzo yra Kaune, Tado Ivanausko muziejuje. Taigi abi kolekcijos susitiko Kaune. Ustronėje buvo ir drugelių rinkinys, kuriuos Stanislovas pradėjo kolekcionuoti dar vaikystėje. Šią kolekciją padovanavo Vilniaus universitetui.

Rūselis. Moravskis mini rūmuose buvus rūselį. Šiuo metu negaliu atsakyti, kur jis buvo, bet šio periodo dvaruose jis paprastai būdavo įrengtas prie valgomosios esančioje patarnavimui, indų bei maisto podeliui skirtoje patalpoje, vadinamame kredense. Jame S. Moravskis laikė 20–130 metų senumo vynus ir kitus gėrimus. Paprastai tie kiti buvo midus ir sena degtinė (tiksliau – samanė), vadinamoji „starka“, kuri galėjo būti laikoma ir 40 metų. Tai – lietuviškas viskis.

Kokia situacija rūmuose šiandien? Pirmiausia reikia pasidžiaugti šiuo kasmetiniu renginiu, skirtu S. Moravskui, kurio siela yra dr. Reda Griškaitė. Ačiū daktarei. Jos dėka, Ustronės klasicistiniai mediniai dvaro rūmai kiekvienais metais išnyra iš užmaršties.

Šiuo metu rūmuose gyvena kelios šeimos, kaip juos išgali, taip prižiūri. Tačiau reikia pripažinti, kad šie beveik pusterčio šimto metų mediniai dvaro rūmai yra avarinės būklės. Yra parengta **projektavimo ir tvarkymo darbų programa**. Joje numatyta atlikti:

- avarijos grėsmės pašalinimo darbus,
- fotogrametrinius apmatavimus,
- atlikti fotofiksavimą,
- suformuoti saugotinių elementų sąrašą,
- atlikti istorinius tyrimus,
- žvalgomuosius architektūrinius tyrimus (fasadų angos ir apdailos, priestatų, įėjimo laiptų, stalių gaminių, vidaus apdailos būklės vertinimas),
- konstrukcijų tyrimus (pamatų, sienų, perdangų, stogo konstrukcijos).

Taigi darbų laukia daug. **Atlikus šiuos tyrimus, bus galima dar kartą susirinkus kalbėti apie jų architektūrą, be abejo, išsamiai, ne taip, kaip ši kartą, kaip Stanislovas Moravskis pasakytų.**

IŠ VISUR PO TRUPUTĮ.

Šaltiniai ir literatūra:

(Stanislovo Moravskio sudarytas inventoris Ustronės dvaro aprašymas, 1845 metų sausio 29 diena), LVIA, f. 394, ap. 8, b. 694. Ustronės dvaro (žemės) planai (yra knygoje archyvo nr.)

Asta Meškauskienė, Birutė Biekšienė, Projektavimo ir tvarkymo darbų programa, Jundeliškių buv. dvaro sodyba IP537 At, Jundeliškių kaimas, Birštono savivaldybė, Vilnius 2004.

„Broliai“ bajorai“
„Nuo Merkinės iki Kauno.“
Birštono savivaldybės Ustronės dvaro rekonstrukcijos projektas

Rękopis znaleziony w Paryżu. Wspomnienia Stanisława Morawskiego o Marii Szymanowskiej, wstęp i opracowanie Danuty Daneck, fotografie Krzysztofa Hejkego, Warszawa: Terra Nova, 2013.



Drobiškės dvaras.